



NIROOMOTOR

دفترچه راهنمای مشتری

TVS WEGO





— — —



مالک محترم WEGO

از اینکه TVS WEGO را انتخاب کردید، یک اسکوتر چند کاربر پسند با فناوری تعادل بدنه، موتور CVT-i و بسیاری از ویژگی‌های پیشرو در کلاس، متشکریم. Wego با موقعیت آیرودینامیکی، راحتی بی رقیب و بهترین مسافت پیموده شده در کلاس، مسیر جدیدی را در کلاس اسکوترها نشان می‌دهد. Wego دست ساز برای استفاده دوگانه و جابجایی شهری، اسکوتر لوکسی است که با نیازها و شخصیت شما سازگار است.

این بیشتر از یک اسکوتر است. این یک بیانیه، یک انتخاب هوشمندانه است. به عنوان مالک مفتخر TVS WEGO، اکنون بخشی از خانواده میلیون‌ها مشتری راضی TVS هستید.

این راهنما ویژگی‌ها و عملکردهای TVS WEGO شما را توضیح می‌دهد. لطفاً آن را با دقت بخوانید و دستورالعمل‌ها را دنبال کنید تا از سال‌ها سواری ایمن لذت ببرید. برای اطمینان از عملکرد قابل اعتماد، از شما می‌خواهیم سرویس TVS WEGO خود را فقط در شرکت مجاز TVS Motor انجام دهید. توزیع کننده یا نمایندگی‌ها / مراکز خدمات مجاز در بازه‌های زمانی منظم مشخص.

عایک بار دیگر شما را به دنیای سواری راحت و آسان خوش آمد می‌گوییم!

TVS MOTOR COMPANY LIMITED

تمام اطلاعات، تصاویر، عکس ها و مشخصات موجود در این دفترچه راهنمای مالک بر اساس آخرین اطلاعات محصول موجود در زمان انتشار است. با این حال، TVS Motor Company Limited ممکن است در هر زمان بدون اطلاع قبلی تغییرات یا بهبودهایی را در وسایل نقلیه خود اعمال کند و بنابراین، در چنین رویدادهایی ممکن است قسمت مربوطه کتابچه راهنمای مالک در مورد وسیله نقلیه شما اعمال نشود.

مجوز قبلی TVS Motor Company Limited برای نقل قول، کپی یا تکثیر هر بخشی از این کتابچه راهنمای مالک مورد نیاز است.



لوازم جانبی نشان داده شده در تصویر ممکن است بخشی از تجهیزات استاندارد نباشند.

این راهنما برای نسخه های درام و دیسک TVS WEGO Refresh و TVS WEGO قابل اجرا است.

04	اطلاعات	
05	نکات رانندگی ایمن	
08	خود را بشناسید TVS WEGO	
29	سوار تلویزیون های WEGO خود	
33	نگهداری	
52	برگه ثبت خدمات	
54	مشخصات فنی	

نکات ایمنی

کارکرد ایمن این وسیله نقلیه یک مسئولیت مهم بر عهده سوار است. برای کمک به تصمیم گیری در مورد ایمنی، روش عملیاتی و سایر اطلاعات را در این راهنما ارائه کرده ایم. این اطلاعات به شما در مورد خطرات احتمالی که می تواند به شما یا دیگران آسیب برساند هشدار می دهد. از آنجایی که نمی توان در مورد تمام خطرات مرتبط با کار یا نگهداری خودرو به شما هشدار داد، باید از قضاوت خود استفاده کنید.

اطلاعات مهم ایمنی را به شکل زیر در این راهنما خواهید یافت. این کلمات دارای معانی زیر هستند:

 هشدار

نادیده گرفتن این پیام ممکن است منجر به صدمه به راکب شود.

 احتیاط

این پیام نشان دهنده رویه ها یا اقدامات احتیاطی ویژه ای است که باید برای جلوگیری از آسیب رساندن به خودرو رعایت شود.

 توجه داشته باشید

این پیام برای درک واضح تر هر اطلاعات خاص، توضیحات بیشتری را ارائه می دهد.

اطلاعات در حال اجرا

1000 کیلومتر اول بخش مهمی از اسکوتر شما است. عملکرد صحیح در حال اجرا در این دوره به اطمینان از حداکثر عمر و عملکرد روان اسکوتر شما کمک می کند.

قابلیت اطمینان و عملکرد اسکوتر شما بستگی به مراقبت و محدودیت خاصی دارد که در طول دوره اجرا انجام می شود. به ویژه مهم است که از کارکردن موتور در سرعت بالا (RPM) خودداری کنید، که می تواند قطعات موتور را در معرض استرس بیش از حد قرار دهد. حداکثر سرعت توصیه شده در هنگام اجرا عبارت است از:

حداکثر سرعت 50 کیلومتر در ساعت تا 1000 کیلومتر (برای جفت شدن بهتر قطعات، دور موتور را تغییر دهید).

اولین سرویس در 500 تا 750 کیلومتر بسیار مهم است. در طول دوره کارکرد، همه اجزای موتور و سایر قسمت ها وارد می شوند. همه تنظیمات باید بازایی شوند، همه بست ها باید سفت شوند. روغن موتور و گیربکس تعویض شود. انجام به موقع اولین سرویس رایگان، طول عمر و عملکرد بهینه موتور را تضمین می کند.

توصیه‌های سواری ایمن

هر دو چرخ سواری نیاز به برخی اقدامات احتیاطی برای اطمینان از ایمنی راکب، سرنشین و سایر کاربران جاده دارد. این اقدامات احتیاطی عبارتند از:

با TVS WEGO آشنا شوید

مهارت سواری و دانش مکانیکی شما پایه و اساس شیوه‌های سواری ایمن را تشکیل می‌دهد. ما به شما پیشنهاد می‌کنیم تا زمانی‌که با وسیله نقلیه خود و کنترل‌های آن آشنا شوید، در شرایط کم‌تردد، سوار شدن به TVS WEGO را تمرین کنید. به یاد داشته باشید تمرین شما را کامل می‌کند.

لباس سواری

لباس‌های گشاد و فانتزی می‌توانند هنگام سوار شدن به سر خودرودی دوچرخ ناراحت‌کننده و ناایمن باشند. لباس‌های دو چرخ سواری با کیفیت خوب را انتخاب کنید.

هشدار

تجهیزات ایمنی دو چرخ با یک کلاه ایمنی با کیفیت خوب شروع می‌شود. یکی از جدی‌ترین آسیب‌هایی که ممکن است اتفاق بیفتد ضربه به سر است. همیشه از کلاه ایمنی با کیفیت استفاده کنید. همچنین باید محافظ چشم مناسب خوبی داشته باشید.

محدودیت‌های خود را بشناسید

همیشه در محدوده مهارت‌های خود سوار شوید. دانستن این محدودیت‌ها و ماندن در محدوده‌ها به شما کمک می‌کند از حوادث جلوگیری کنید.

وضعیت بدن

سواری صحیح وسیله نقلیه با وضعیت مناسب شروع می‌شود.

1. آرنج‌های خود را در داخل نزدیک به بدن و انعطاف پذیر نگه دارید.
2. بازوهای خود را با زاویه حدود 120 درجه نگه دارید.
3. باسن باید در وضعیتی باشد که بازوها و شانه‌ها شل باشند.
4. به جای خیره شدن به یک نقطه، گسترده نگاه کنید.
5. برای محافظت در برابر ضربه ناگهانی استراحت کنید.
6. انگشتان پا را مستقیماً به سمت جلو بگیرید.

کرنرزدن

هنگام پیچیدن، نیروی گریز از مرکز در جهتی عمود بر جهت حرکت خودرو عمل می‌کند. نیروی گریز از مرکز به نسبت افزایش می‌یابد

2. هنگامی که ترمز را فشار می دهید، وسیله نقلیه را عمودی نگه دارید.
3. اعمال پیشرونده ترمز ایمن تر است.
4. هر دو ترمز را فشار دهید.
5. سوار شدن به پایین تپه ها، در حالی که پیچ ها و جاده های خیس، دریاچه گاز را می بندند و به سرعت کمتری می رسند تا از دست دادن کنترل خودرو به دلیل لغزش جلوگیری شود.

دلایل ترمز ضعیف

1. اگر لنت ترمز / لنت یا درام / دیسک فرسوده شده باشد یا اگر آب یا روغن روی آنها باشد، اصطکاک کافی ایجاد نمی شود و ترمزها به خوبی کار نمی کنند.
2. حتی زمانی که ترمز به طور معمول کار می کند، اگر سطح جاده خیس باشد یا سطح لاستیک فرسوده شده باشد، لاستیک ها، روی سطح محکم نمی شوند و فاصله توقف را افزایش می دهند.
3. تقریباً 60٪ اثر ترمز از ترمز جلو است. عدم استفاده از ترمز جلو باعث ترمز ضعیف می شود.

سرعت و شعاع گوشه

در حین پیچیدن، سرعت را کاهش دهید تا اثر نیروی گریز از مرکز کاهش یابد. به هر حال از ترمز ناگهانی یا فرمان ناگهانی خودداری کنید.

هشدار

یک دست سواری خطرناک است. هر دو دست را محکم روی دسته و هر دو پارا محکم روی تخته کف قرار دهید. به هیچ عنوان نباید هر دو دست را از روی دسته جدا کنید، زیرا بسیار خطرناک است.

هنگام رانندگی از تلفن همراه خودداری کنید زیرا ممکن است منجر به تصادف مرگبار شود.

قبل از مذاکره در یک گوشه سرعت خود را به سرعت مطمئین کاهش دهید. اگر برای اولین بار است که سوار خودرویی از این نوع می شوید، پیشنهاد می کنیم برای آشنایی کامل با کارکرد وسیله نقلیه، در فضای باز و ایمن تمرین کنید.

ترمز

برای رانندگی ایمن، تسلط بر تکنیک های ترمز بسیار مهم است.

1. دریاچه گاز را ببندید / رها کنید.



هشدار

با افزایش سرعت خودرو، فاصله توقف نیز به تدریج افزایش می یابد. اطمینان حاصل کنید که فاصله کافی بین خود و وسیله نقلیه یا مانعی در پیش رو دارید.

فقط استفاده از ترمز جلو یا عقب خطرناک است و می تواند باعث لغزش و از دست دادن کنترل شود. هر دو ترمز را با هم و با احتیاط زیاد روی جاده خیس یا سایر سطوح لغزنده فشار دهید. هر گونه ترمز ناگهانی در جاده های لغزنده یا نامنظمی می تواند باعث از دست دادن کنترل راننده شود.

نصب و راه اندازی لوازم جانبی و نکات ایمنی هنگام انتخاب و نصب لوازم جانبی اسکوتر خود بسیار احتیاط کنید.

افزودن لوازم جانبی نامناسب می تواند منجر به شرایط عملیاتی ناایمن شود. فروشنده دوستانه شما به شما در انتخاب لوازم جانبی باکیفیت و نصب صحیح آنها کمک می کند.

هنگام انتخاب لوازم جانبی، مطمئن شوید که لوازم جانبی نباید مانع روشنایی، فرمان پذیری، سطح تعلیق و فاصله از زمین شوند.

تجهیزات و کنترل های الکتریکی اضافی باید

از بار سیستم الکتریکی مشخص شده وسیله نقلیه (ظرفیت باتری و مگنتو) تجاوز نکنید.

کنترل انتشار

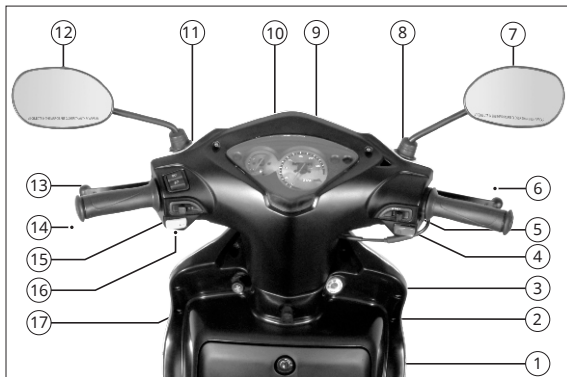
تمام خودروهای TVS برای بهره وری بهینه سوخت و پایین ترین سطح ممکن CO در کارخانه آزمایش می شوند. تنظیمات کاربراتور را به هم نزنید زیرا ممکن است منجر به مصرف سوخت بیشتر و همچنین سطوح CO بالاتر شود.

اگر خودرو نیاز به تنظیماتی دارد، لطفاً با نزدیکترین توزیع کننده یا نمایندگی مجاز / مراکز خدمات مجاز شرکت TVS Motor مشورت کنید.

در حالی که مراقبت کافی در کارخانه برای اطمینان از اینکه آلایندگی هادر محدوده مجاز هستند، انجام می شود، برای مالک ضروری است که همیشه اسکوتر را با بررسی و سرویس دوره ای توسط توزیع کننده یا فروشنده / سرویس مجاز مجاز شرکت TVS موتور در شرایط خوب نگهداری کند. به طوری که سطح آلایندگی و مصرف سوخت طبق هنجار حفظ شود.

محل قطعات - دسته میله

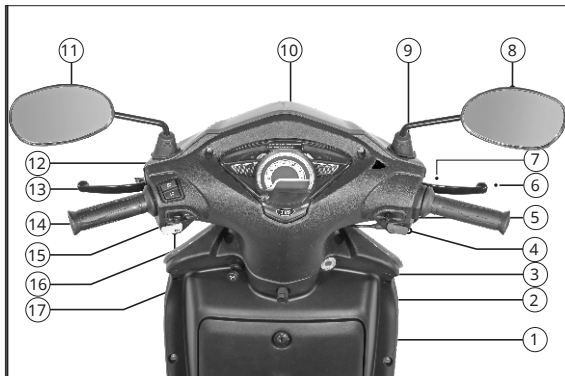
1. قفل جعبه دستکش**
2. قلاب کیف
3. دستگیره خفه کردن
4. سوئیچ شاخ
5. کلید چراغ راهنما
6. اهرم ترمز عقب
7. آینه دید عقب L
8. سوئیچ نور بالا / پایین
9. سنج سوخت
10. مونتاژ سرعت سنج
11. پنجره بازرسی روغن ترمز
12. آینه عقب R
13. اهرم ترمز جلو
14. دستگیره درجه گاز
15. کلید روشن/خاموش را روشن کنید
16. کلید استارت برقی
17. قفل فرمان با جرعه زنی



نوار دسته برای نسخه درام و دیسک WEGO

** فقط برای نوع انتخابی قابل استفاده است

1. قفل جعبه دستکش*
2. قلاب کیف (جلو)
3. دستگیره خفه کردن
4. سوئیچ شاخ
5. کلید چراغ راهنما
6. اهرم ترمز عقب
7. ترمز دستی (قفل ترمز عقب)
8. آینه دید عقب L
9. سوئیچ نور بالا / پایین
10. سرعت سنچ تمام دیجیتال
11. آینه عقب R
12. پنجره بازرسی روغن ترمز**
13. اهرم ترمز جلو
14. دستگیره دریچه گاز
15. کلید چراغ (روشن/خاموش)
16. کلید استارت برقی
17. قفل فرمان با جرقه زنی



نواردسته برای WEGO Refresh

* فقط برای نوع انتخابی قابل استفاده است
 ** فقط برای مدل ترمز دیسکی قابل استفاده است

محل قطعات - سمت چپ خودرو

1. مهره تنظیم ترمز عقب
2. جای پای خانم - تاشو
3. اهرم کیک استارتر
4. پایه مرکزی EZ ثبت شده
5. پایه جانبی*
6. تکیه گاه پای ستون L
7. تشک کف
8. کابل سرعت سنج
9. مهره تنظیم ترمز جلو
10. قفل درپوش مخزن سوخت صندلی
11. دسته پیلویون



خودروی‌نشان داده شده نسخه ترمز درام است

* هزینه لوازم جانبی اجباری اضافه خواهد شد

محل قطعات - سمت راست خودرو

1. مهره محور چرخ جلو
2. روکش جلو
3. جای پای ستون R
4. سطح روغن را اندازه گیری کنید
5. مونتاژ صدا خفه کن
6. گلگیر عقب
7. درپوش مخزن سوخت
8. مونتاژ صندلی



* هزینه لوازم جانبی اجباری اضافه خواهد شد

خودروی نشان داده شده نسخه ترمز درام است

محل قطعات - جلو و عقب خودرو

- جلو
1. چراغ سر
 2. پیچ تنظیم تمرکز چراغ سر
 3. چراغ راهنما L
 4. چراغ موقعیت L
 5. چراغ موقعیت R
 6. چراغ راهنما R
 7. جلوی پلاک*
 8. تنظیم کننده کابل گاز
- عقب
9. درپوش مخزن سوخت
 10. چراغ عقب
 11. چراغ پلاک
 12. عقب پلاک*
 13. پیچ سطح روغن گیربکس



* لوازم جانبی اختیاری هزینه اضافی دریافت خواهند کرد

خودروی نشان داده شده نسخه ترمز درام است

کلیدکنترل

دارای یک جفت کلید کنترلی یکسان است. این کلیدها برای کارکردن قفل فرمان، قفل صندلی، درپوش مخزن سوخت و جعبه دستکش (اختیاری) هستند TVS WEGO

قفل فرمان جرقه زنی

با یک حلقه خود روشن (حلقه درخشش) در اطراف قفل فرمان احتراق، برای دید بهتر محل قفل در تاریکی ارائه شده است TVS WEGO



قفل فرمان با جرقه زنی

در قفل فرمان جرقه زنی سه موقعیت وجود دارد. آن‌ها هستند:

1. موقعیت "خاموش".

تمام مدارهای الکتریکی در این موقعیت "خاموش" هستند. موتور روشن نمی‌شود. کلید را می‌توان بیرون آورد

2. موقعیت «روشن».

در این موقعیت، تمام مدارهای الکتریکی «روشن» می‌شوند و موتور می‌تواند هم‌اکنون روشن شود. کلید را نمی‌توان در این موقعیت برداشت.

3. موقعیت 'LOCK'

فرمان TVS WEGO را می‌توان در هر دو جهت "چپ" و "راست" قفل کرد.

برای قفل کردن فرمان، میله دسته را تا انتها به سمت "چپ" یا "راست" بچرخانید. کلید را به داخل فشار دهید و آن را در موقعیت "LOCK" بچرخانید و بیرون بیاورید. تمام مدارهای الکتریکی در این موقعیت "خاموش" هستند. کلید را در قفل قرار دهید و آن را در موقعیت "OFF" یا "ON" قرار دهید تا قفل فرمان باز شود.

احتیاط

قرار دادن قفل فرمان در حالت «روشن» باتری را در زمانی که خودرو در حال استفاده نیست تخلیه می‌کند. بنابراین "خاموش" را خاموش کنید و در زمانی که خودرو در حال استفاده نیست، کلید را بردارید.

هشدار

هنگامی‌که فرمان قفل است هرگز سعی نکنید وسیله نقلیه را حرکت دهید، ممکن است تعادل خود را از دست بدهید.

نوجوانان به باشید

هنگامی‌که قفل احتراق "روشن" است، سرعت سنج آزمایش خود را انجام می‌دهد و چراغ پشتی سرعت سنج به طور مداوم می‌درخشد. صبر کنید تا چراغ خودآزمایی سرعت سنج به پایان برسد.

1. سنج سوخت

گیج سوخت مقدار تقریبی سوخت موجود در باک سوخت را نشان می‌دهد. هنگامی که سوزن سنج سوخت وارد نوار قرمز مشخص شده روی صفحه گیج شد، در اسرع وقت سوخت را پر کنید.

تقریباً 1 لیتر بنزین در مخزن موجود خواهد بود که سوزن در نوار «قرمز» صفحه سرعت سنج باشد. زمانی که سوزن در موقعیت «F» باشد، تقریباً 4.0 لیتر بنزین در مخزن موجود خواهد بود.

2. چراغ نشانگر سیگنال را به سمت چپ بچرخانید

هنگامی‌که کلید سوئیچ چراغ راهنما به سمت چپ فشار داده می‌شود، چراغ نشانگر چراغ راهنما به سمت چپ چشمک می‌زند.

3. سرعت سنج

سرعت خودرو را بر حسب کیلومتر در ساعت نشان می‌دهد.

4. کیلومتر شمار

کل مسافت طی شده توسط وسیله نقلیه را بر حسب کیلومتر ثبت می‌کند. رقم آخر نشان دهنده یک دهم کیلومتر است.

5. چراغ نشانگر نور بالا

هنگامی‌که نور بالای چراغ جلو روشن است، یک نور آبی است

مونتاز سرعت سنج



مونتاز سرعت سنج برای نسخه درام و دیسک WEGO

2. چراغ نشانگر نور بالا

باروشن شدن نور بالای چراغ جلو می درخشد.

3. چراغ نشانگر سیگنال را به سمت چپ بچرخانید

بافعال شدن نشانگر راهنمای سمت چپ چشمک می زند.

4. چراغ نشانگر سیگنال را به سمت راست بچرخانید

بافعال شدن نشانگر راهنمای سمت راست چشمک می زند.

5. شاخص های اقتصاد و قدرت

نشانگر اقتصادی (لامپ سبز) نشان می دهد که خودرو در حالت اقتصادی کار می کند که باعث مصرف سوخت بهتر می شود.

نشانگر قدرت (لامپ کهربایی) نشان می دهد که خودرو در حالت برق کار می کند



توجه داشته باشید

برای بهره وری بهتر سوخت، همیشه خودرو را در حالت اقتصادی سوار کنید.

چراغ نشانگر پرتو روشن خواهد شد.

6. چراغ نشانگر سیگنال را به سمت راست بچرخانید

هنگامی که کلید سوئیچ چراغ راهنما به سمت راست فشار داده می شود، چراغ نشانگر راهنما به سمت راست چشمک می زند.

سرعت سنج دیجیتالی کامل



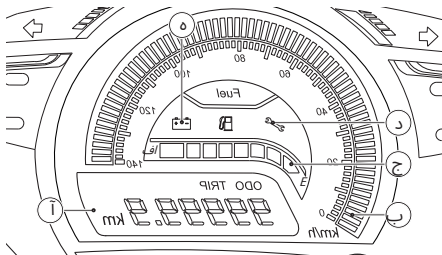
مونتاز سرعت سنج برای WEGO Refresh

1. سوئیچ حالت

برای تغییر حالت نمایش ('ODO' یا 'TRIP') سوئیچ را فشار دهید.



6. صفحه نمایش دیجیتال چند منظوره



هنگامی که موتور برای اولین بار روشن می شود و موتور از حالت خاموش روشن می شود، نشانگر حالت قدرت چشمک می زند. اگر موتور به مدت تقریبی 110 ثانیه در حالت بیکار باقی بماند و به شما اطلاع دهد که سوخت در حال هدر رفتن است و برای صرفه جویی در مصرف سوخت، موتور باید خاموش شود.

به همین ترتیب، در حین کار، اگر موتور بیش از 20 ثانیه در حالت دور آرام نگه داشته شود، نشانگر حالت قدرت چشمک می زند و دوباره هشدار می دهد.

اگرولتاژ باتری بسیار پایین باشد، هنگامی که کلید استارت را روشن کنید تا زمانی که خودرو را روشن کنید، لامپ حالت قدرت روشن می شود. استارت برقی در این شرایط کار نخواهد کرد. فقط از کیک استارت استفاده کنید. برای کمک با توزیع کننده یا فروشنده مجاز / مراکز خدمات مجاز Motor Company TV[™] تماس بگیرید.

آ. کیلومتر شمار/سفر متر

کیلومتر شمار کل مسافت طی شده توسط وسیله نقلیه را بر حسب کیلومتر ثبت و نمایش می دهد. رقم بعد از نقطه نشان دهنده یک دهم کیلومتر است. صفحه نمایش را در حالت 'ODO' تنظیم کنید تا خواندن را بدانید.

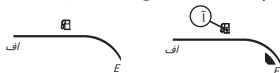


چ.سج سنج سوخت

ميله‌های دیجیتالی مقدار تقریبی سوخت موجود در مخزن سوخت را نشان می‌دهد. هشت نوار برای نشان دادن مقدار سوخت موجود در باک سوخت وجود دارد. زمانی که سوخت باک به 4.8 لیتر (باک پر) برسد، تمام هشت میله نمایش داده می‌شود.



هنگامی که سوخت به نصف باک (تقریباً 2.5 لیتر) رسید، نشانگر سوخت تنها چهار میله را مطابق شکل نشان می‌دهد.



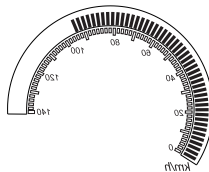
هنگامی که سوخت به سطح ذخیره (تقریباً 1.0 لیتر) می‌رسد، نشانگر سوخت تنها یک نوار را نشان می‌دهد. در همان زمان نماد مخزن سوخت (A) شروع به چشمک زدن می‌کند که نشان می‌دهد سوخت به سطح ذخیره رسیده است و سوخت باید فوراً دوباره پر شود. هنگامی که سطح سوخت به 0.5 لیتر (خالص) رسید، هیچ نواری قابل مشاهده نخواهد بود و نماد مخزن سوخت (A) همچنان چشمک می‌زند.

مترسفر مسافت جزئی تحت پوشش را به کیلومتر ثبت و نمایش می‌دهد. رقم بعد از نقطه نشان دهنده یک دهم کیلومتر است. صفحه نمایش را در حالت "TRIP" تنظیم کنید تا خواندن را بدانید. کلید Mo de برای چند ثانیه (در حالت "TRIP") فشار دهید تا هر زمان که نیاز بود، متر سفر را بازنشانی کنید.



بسرعت سنج

نوارهای دیجیتالی سرعت رانندگی را بر حسب کیلومتر در ساعت (کیلومتر در ساعت) در زمان واقعی نشان می‌دهد. هر نوار نشانگر سرعت 2 کیلومتر در ساعت است.



لطفاً توجه داشته باشید که نشانگر سوخت مسافت پیموده شده نیست محیط محاسبه و نباید از آن برای محاسبه مسافت پیموده شده استفاده شود.

پادآوری خدمات d.

در صورت موعد انجام سرویس، هر زمان که سوئیچ احتراق «روشن» شود، نمادی با نماد آچار « به مدت 10 ثانیه پس از روشن شدن » چرخه خودآزمایی سرعت سنج چشمک می زند و تا زمانی که خودروتعمیر و تنظیم مجدد شود، همچنان می درخشد. سرویس وسیله نقلیه را در توزیع کننده یا فروشنده / مراکز مجاز شرکت TVS Motor دریافت کنید.

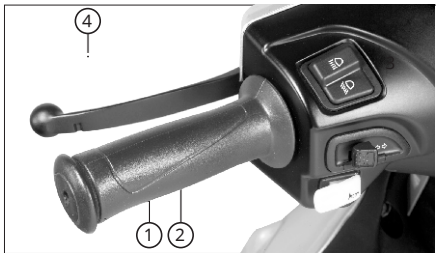
نشانگر باتری کم. e.

نمادی با نماد باتری وقتی می درخشد شارژ باتری خیلی کم است با نزدیکترین توزیع کننده یا نمایندگی مجاز / مراکز خدمات مجاز شرکت TVS Motor تماس بگیرید.



پراغ نشانگر یادآور خدمات فقط بر اساس مسافت (کیلومتر) طی شده توسط خودروکار می کند. این فقط یک نشانگر یادآوری است. به مشتریان توصیه می شود که برنامه خدمات را پیگیری و پیگیری کنند.

دسته میله سمت چپ



نوار دسته سمت چپ برای نسخه درام و دیسک WEGO

1. سوئیچ شاخ برای هر دو نسخه کلید " را

فشار دهید تا بوق کار کند

2. سوئیچ چراغ سیگنال برای هر دو نسخه

سوئیچ چراغ راهنما را به سمت چپ " یا سمت راست " بلغزاندید تا چراغ های راهنمای مربوطه (LH / RH) را فعال کنید.

سوئیچ را فشار دهید تا " خاموش " شود.

3. اهرم ترمز عقب برای هر دو نسخه

ترمز عقب با فشردن ترمز عقب اعمال می شود

1.5. اهرم قفل ترمز عقب برای نسخه فقط تازه کردن قفل ترمز
عقب‌زمانی مفید است که اسکوتر شما با پایه کناری روی شیب پارک‌شده باشد تا از افتادن جلوگیری شود. برای اعمال قفل ترمز عقب، اهرم ترمز را به سمت دستگیره فشار داده و نگه دارید. اهرم قفل ترمز را فشار داده و نگه دارید و اهرم ترمز را رها کنید. مطمئن شوید که ترمز به درستی قفل شده است.

فشار دادن اهرم ترمز باعث آزاد شدن بیشتر قفل ترمز می شود (قفل به طور خودکار آزاد می شود).

⚠ هشدار

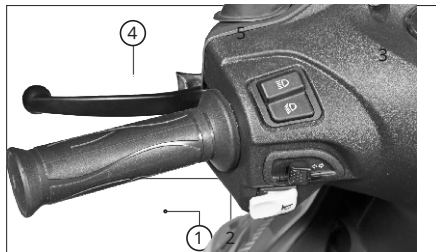
زمانی که قصد تغییر خط یا نوبت دارید، همیشه از چراغ راهنماهای مناسب استفاده کنید. مطمئن شوید که لامپ های چراغ راهنما را پس از مذاکره در خطوط یا پیچ ها خاموش کنید. به طور مشابه، برای ایمنی خود و جلوگیری از ایجاد مزاحمت برای سایر سواران، از پرتو چراغ سر مناسب "بالا / کم" با توجه به شرایط ترافیکی و جاده استفاده کنید.

دسته میله سمت راست

1. اهرم ترمز جلو

ترمز جلو با فشردن اهرم ترمز جلو به آرامی به سمت درجه گاز اعمال می شود. لامپ ترمز با اعمال ترمز می درخشد.

به آرامی به سمت دستگیره حرکت کنید. لامپ ترمز با اعمال ترمز می درخشد.



دسته میله سمت چپ برای WEGO Refresh

4. چراغ سر سوئیچ نور بالا / پایین برای هر دو نسخه

درحالی که سوئیچ چراغ ها در وضعیت "روشن" است، سوئیچ نور بالا /پایین را به سمت " فشار دهید. به کار بالا
پرتوچراغ سر و به سمت نور پایین چراغ به کار کردن سر.

خاموش: همه لامپ‌ها خاموش می‌شوند (به جز چراغ عقب سرعتی) هنگامی که سوئیچ در " " قرار می‌گیرد، حتی اگر موتور در حال کار باشد.

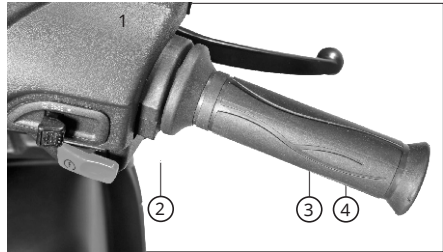
PO: چراغ‌های موقعیت، چراغ عقب و چراغ پلاک وقتی سوئیچ در موقعیت قرار می‌گیرد، روشن می‌شود 'DC' و موتور در حال کار است.
بر: لامپ‌سر نیز همراه با لامپ‌های ذکر شده در بالا می‌درخشد هنگامی که سوئیچ در موقعیت ' و موتور در حال کار است.

4. کلید استارت برقی کلید

استارت را فشار دهید برای روشن کردن موتور برقی همراه با استفاده از ترمز جلو یا عقب.

احتیاط

برای شروع سرد، از استارت برقی استفاده نکنید. از کیک استارت استفاده کنید یک مثال معمولی شروع صبح زود است. این باعث کاهش بار روی باتری و جلوگیری از تخلیه سریع باتری می‌شود.



نوار دسته سمت راست برای هر دو نسخه

2. دستگیره درجه گاز

موتور با چرخش دسته درجه گاز کنترل می‌شود. آن را به سمت خود بچرخانید تا دور موتور افزایش یابد و آن را از خود دور کنید تا دور موتور کاهش یابد.

3. کلید چراغ

کلید چراغ دارای سه موقعیت است.

احتیاط

همیشه برای راه اندازی موتور سرد از چوک استفاده کنید. هنگام استفاده از چوک هرگز دریچه گاز را کاملا باز نکنید. ممکن است منجر به سیل شدن سوخت و مشکل در راه اندازی خودرو شود.

مخزن سوخت* کلاه لبه دار

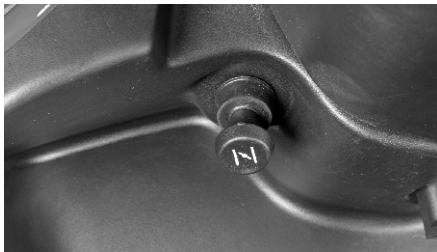
مخزن سوخت در انتهای عقب خودرو و زیر پایه نگهدارنده قرار دارد. برای باز کردن درب باک بنزین، کلید کنترل را در «قفل صندلی/درپوش مخزن سوخت» (A) قرار دهید و آن را در جهت خلاف جهت عقربه های ساعت بچرخانید. درب باک بنزین به طور خودکار بازمی شود.



دستگیره چوک

دستگیره چوک را به طور کامل بکشید تا چوک کار کند. در هنگام شروع سرد، دستگیره چوک را بکشید و با استفاده از استارت یا ضربه زن برقی بدون باز شدن / با باز شدن کمتر دریچه گاز، خودرو را روشن کنید.

هنگامی که موتور روشن شد و در RPM ثابت کار کرد، با فشار دادن دکمه چوک به موقعیت اصلی خود، چوک را رها کنید و خودرو را سوار کنید.



* مخزن سوخت یک ابزار اندازه‌گیری نیست و ظرفیت مخزن سوخت ممکن است کمی با ظرفیت مشخص شده متفاوت باشد.

اهرم استارت

اهرم‌کلیک استارتر در سمت چپ خودرو قرار دارد. برای روشن کردن خودرو، احتراق را در وضعیت روشن نگه دارید و ترمز عقب را به عنوان یک اقدام احتیاطی ایمنی برای جلوگیری از چرخش چرخ عقب فشار دهید. همانطور که در شکل نشان داده شده است، پای خود را روی کشش اهرم نگه دارید. اهرم را از بالا ضربه بزنید و با حرکت سریع به پایین ضربه بزنید.

برای بستن درپوش، درپوش را به آرامی در موقعیت خود فشار دهید و با شنیدن از قفل شدن آن اطمینان حاصل کنید. **کلیک** صدا.

هشدار

هرگز سوخت را نزدیک شعله باز پر نکنید. هنگام سوخت‌گیری سیگار نکشید. هنگام سوخت‌گیری از تلفن همراه استفاده نکنید.

احتیاط

هنگام سوخت‌گیری مطمئن شوید که تفنگ سوخت به طور کامل در گردن باک قرار گرفته است.

هنگام سوخت‌گیری، تا انتهای قسمت گردن (سطح درج) مخزن سوخت را پر کنید. پر شدن بالای گردن ممکن است منجر به تنفس نامناسب مخزن سوخت و نشت سوخت شود.

هنگام سوخت‌گیری، از ریختن بنزین روی لاستیک خودداری کنید. اگر سوخت روی لاستیک بریزد، لاستیک چسبندگی خود را در جاده از دست می‌دهد. مطمئن شوید که درب باک سوخت را بدون نقص ببندید تا از ریختن سوخت جلوگیری شود.



برای قرار دادن خودرو روی پایه وسط، دستگیره سمت چپ میله را بادتست چپ بگیرید. پای خود را محکم روی اکستنشن پایه مرکزی (2) قرار دهید و فشار دهید.



پایه‌کناری*

پایه‌جانبی (* لوازم جانبی اجباری هزینه اضافی دریافت می‌شود) رامی‌توان با نشستن روی وسیله نقلیه با پای چپ خود و با فشار دادن آن از خودرو تا توقف آن کار کرد.

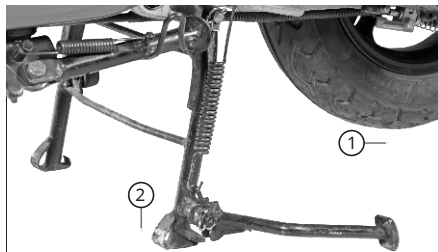
⚠ هشدار

همیشه قبل از حرکت دادن وسیله نقلیه، پایه‌جانبی را در حالت کاملاً بالا رها کنید.

استندمرکز EZ ثبت اختراع

ثبت‌شده است EZ مجهز به پایه مرکزی TVS WEGO.

پایه‌مرکزی (1) دارای یک بازوی اهرمی با فنر قابل انعطاف چرخشی (کشش پایه) (2) برای افزایش نسبت اهرم است که پارک کردن در پایه مرکزی را بدون زحمت و بسیار راحت امکان‌پذیر می‌کند.



👉 احتیاط

هنگامی‌که وسیله نقلیه توسط پایه پشتیبانی می‌شود هرگز روی آن ننشینید. همیشه خودرو را روی یک سطح صاف و محکم پارک کنید.



1. آچار جعبه 16x17 میلی متر
2. آچار 10x12 میلی متر
3. بیت پیچ راننده ترکیبی
4. دستگیره پیچ راننده
5. کیف ابزار

احتیاط

استفاده از کیت ابزار فقط در مواقع ضروری توصیه می شود. همیشه توصیه می شود وسیله نقلیه خود را به توزیع کننده یا نمایندگی مجاز / مراکز خدمات مجاز شرکت TVS Motor ببرید.

کیت ابزار و کیت کمک های اولیه

برای کمک به شما در انجام برخی جنبه های تعمیرات دوره ای و تعمیرات اضطراری، یک کیت ابزار به همراه خودرو ارائه می شود.

این کیت ابزار در زیر پایه صندلی قرار دارد.

برای دسترسی به کیت ابزار، کلید کنترل را در قفل صندلی قرار دهید و آن را در جهت عقربه های ساعت بچرخانید. صندلی را بلند کرده و باز کنید. کیت ابزار شامل یک عدد از موارد زیر است. از محتویات کیت ابزار اطمینان حاصل کنید.

جعبه ابزار

جعبه ابزار در زیر صندلی قرار دارد. با باز کردن قفل صندلی همانطور که قبلاً توضیح داده شد، صندلی را بلند کنید تا به جعبه ابزار دسترسی داشته باشید. یک پوشش جداگانه (A) در داخل جعبه ابزار ارائه شده است. برای دسترسی به کاربراتور برای هدف سرویس، این پوشش را بردارید.



هشدار

استفاده از TVS WEGO با اضافه بار، پایداری سواری را مختل کرده و ممکن است منجر به از دست دادن کنترل شود. از این رو، توصیه می شود که فقط مقدار توصیه شده بار را حمل کنید.

احتیاط

جعبه ابزار می تواند برای حمل بار حداکثر 10 کیلوگرم استفاده شود. وسایل فاسدشدنی را داخل جعبه ابزار حمل نکنید. کاملاً مهر و موم نشده است. مراقب باشید که بنزین یا روغن داخل جعبه برق نریزد. وسایل حساس به گرما را در داخل نگه ندارید زیرا ممکن است در سفرهای طولانی داغ شود. هنگامی که خودرو را بدون مراقبت رها می کنید، وسایل با ارزش را در داخل جعبه ابزار نگهداری نکنید.

قلاب کلاه



برای باز کردن جعبه دستکش، کلید کنترل را داخل قفل درب جعبه دستکش قرار دهید، آن را در جهت عقربه‌های ساعت بچرخانید و به آرامی درب را بیرون بکشید. بعد از اینکه وسایلتان را داخل آن ننگه دارید، درب را بدون نقص ببندید.

برای بستن درب، درب را به حالت اولیه برگردانید و با چرخاندن کلید کنترل در جهت خلاف جهت عقربه‌های ساعت، جعبه دستکش را قفل کنید. کلید کنترل را بیرون بیاورید.

شارژر همراه سوکتی*

این سوکت به شما این امکان را می‌دهد که در هنگام مسافرت تلفن همراه را شارژ کنید. برای دسترسی به شارژر موبایل سوکت، مجموعه‌صندلی را باز کنید (به صفحه شماره 25 مراجعه کنید). موبایل را می‌توان در حین شارژ داخل جعبه ابزار نگهداری کرد.

لطفاً دفترچه راهنمای عملکرد تلفن همراه را مطالعه کنید و از آداپتور مناسب برای عملکرد باتری استفاده کنید که توسط سازنده موبایل برای آن مدل خاص توصیه شده است.

دوقلاب کلاه ایمنی در زیر مجموعه صندلی در قسمت جلویی نزدیک لولای صندلی برای محکم کردن کلاه ایمنی در نظر گرفته شده‌است. برای دسترسی به قلاب‌های کلاه، مجموعه صندلی را باز کنید (به صفحه شماره 25 مراجعه کنید). بند کلاه را به خوبی در قلاب کلاه قلاب کنید و مجموعه صندلی را ببندید.

جعبه دستکش**



** فقط برای نوع انتخابی قابل استفاده است

احتیاط

تلفن همراه خود را در هنگام شارژ به درستی ایمن کنید و از آن در برابر هرگونه مایع، گرد و غبار و غیره محافظت کنید.

تلفن همراه و آداپتور را در حالی که وسیله نقلیه پارک شده یا بدون مراقبت است همراه خود ببرید.

4. استفاده از آداپتور اشتباه ممکن است باعث آسیب به تلفن همراه شود. شرکت تی وی اس موتور مسئولیتی در قبال خسارات ناشی از استفاده از آداپتور غیر استاندارد نخواهد داشت.

5. برای جلوگیری از ورود گرد و غبار/آب، سوکت شارژر همراه را با استفاده از درپوش ارائه شده همراه آن در صورت عدم استفاده ببندید.

6. اطمینان حاصل کنید که سوکت در هنگام شستشو با آب در شرایط بسته است. همچنین برای جلوگیری از اتصال کوتاه، جت آب را به سمت پریش هدایت نکنید.

7. هیچ گونه گریس، روغن، محلول صابون و غیره را در داخل شارژر موبایل سوکت نزنید.



* لوازم جانبی اختیاری هزینه اضافی دریافت می شود

همچنین دستورالعمل های زیر را دنبال کنید:

1. از این سوکت فقط برای شارژر تلفن همراه استفاده کنید، از اتصال لوازم جانبی دیگر (فندک، واکن، چراغ مشعل و غیره) خودداری کنید.

2. توصیه می کنیم از این سوکت فقط برای شارژر در حین کارکرد موتور استفاده کنید.

3. از این سوکت با موتور در حالت خاموش استفاده نکنید که می تواند منجر به تخلیه باتری شود.

بازرسی قبل از سواری
موارد زیر را قبل از سوار شدن بررسی کنید.

آیتم	چه چیزی را باید بررسی کرد
روغن موتور	دردسترس بودن روغن تا سطح (صفحه شماره 40)
روغن انتقال	دردسترس بودن روغن تا سطح (صفحه شماره 40)
سوخت	سوخت کافی برای مسافت برنامه ریزی شده دویدن
لاستیک	فشار صحیح (شماره صفحه 46) عمق آج مناسب بدون ترک یا بریدگی.
باتری	کارکرد صحیح استارت برقی، بوق، سنج سوخت، چراغ ترمز و چراغ راهنما.
نورپردازی	سطح الکترولیت (صفحه شماره 37) کارکرد صحیح چراغ جلو/پایین، نشانگر نور بالا، چراغ موقعیت، چراغ سرعت سنج، چراغ عقب و چراغ پلاک.
فرمان	حرکت صاف بدون بازی و سستی
دریچه گاز	بازی رایگان صحیح کابل عملکرد صاف
ترمز	پخش صحیح اهرم ترمز جلو و عقب در محفظه درام ترمز (شماره صفحه 44، 41 و 45) سطح روغن ترمز / سایش لنت در جلو و پخش صحیح اهرم در بدنه عقب ترمز دیسکی (صفحه 43 و 44)
چرخ‌ها	چرخش آزاد

راهاندازی موتور

ازدر دسترس بودن سوخت در مخزن سوخت اطمینان حاصل کنید. کلید کنترل را در قفل فرمان جرقه زنی قرار دهید و آن را در وضعیت «روشن» قرار دهید.

هریک از ترمزها را فشار دهید و سوئیچ استارت برقی را فشار دهید تا به صورت الکتریکی روشن شود یا موتور را با لگد روشن کنید.

وقتی موتور سرد است

۲ دستگیره چوک را به طور کامل بکشید و موتور را بدون باز شدن / باز شدن بسیار کمتر دریچه گاز روشن کنید.

۲. On. موتور روشن است و ثابت کار می کند، با فشار دادن دکمه چوک به موقعیت اصلی خود، چوک را رها کنید و خودرو را سوار کنید (هنگامی که موتور گرم/گرم است از چوک استفاده نکنید) e

به حرکت درآوردن وسیله نقلیه

1. دستگیره دریچه گاز را به آرامی به سمت خود بچرخانید و همزمان اهرم ترمز را به آرامی و به آرامی رها کنید. خودرو شروع به حرکت به جلو می کند.

2. با افزایش سرعت خودرو، گاز را به آرامی افزایش دهید.

 هشدار

موتور را در داخل خانه که تهویه کم یا بدون تهویه وجود دارد روشن نکنید. گاز خروجی بسیار سمی است.

دریچه گاز را به سرعت بالا نبرید تا خودرو به طور ناگهانی به جلو حرکت کند و منجر به از دست دادن کنترل شود.

 احتیاط

موتور را برای مدت طولانی در دور دور در دقیقه قرار ندهید و دریچه گاز را بیش از حد باز نکنید، این امر منجر به گرم شدن بیش از حد موتور و آسیب به قطعات داخلی و همچنین هدر رفتن سوخت می شود.

توقف و پارک

1. دریچه گاز را کاملاً ببندید و هر دو ترمز را به طور همزمان فشار دهید.

2. اشتعال را خاموش کنید.

3. وسیله نقلیه را روی یک سطح صاف و محکم پارک کنید.

4. فرمان را قفل کنید و کلید کنترل را بیرون بیاورید.

 هشدار

قبل از پیچیدن / پیچیدن سرعت را به حد ایمن کاهش دهید. استفاده از ترمز هنگام چرخش / پیچیدن توصیه نمی شود.

توصیه سوخت

فقط از بنزین بدون سرب استفاده کنید.

بنزین به روش تحقیق باید اکتان 85 تا 95 باشد. برای طول عمر بیشتر اجزای موتور و نگهداری کمتر از افزودنی های سوخت توصیه شده استفاده کنید. بنزین مخلوط شده با اتانول بر اجزای موتور تأثیری گذارد. برای استفاده با توزیع کننده مجاز یا فروشنده / مراکز خدمات مجاز شرکت TVS Motor خود تماس بگیرید.

بررسی های منظم تعمیر و نگهداری باعث صرفه جویی در مصرف سوخت می شود و علاوه بر تمیز نگه داشتن محیط، سواری بدون مشکل، لذت بخش و ایمن را تضمین می کند.

شمع موتور

شمع کثیف یا معیوب منجر به هدر رفتن سوخت به دلیل احتراق ناقص می شود. شکاف شمع را فقط در صورت لزوم تمیز و تنظیم کنید. هر 12000 کیلومتر (1 سال) شمع را تعویض کنید. همیشه فقط از شمع های توصیه شده استفاده کنید.

عنصر پاک کننده هوا

یک عنصر پاک کننده هوای کثیف جریان هوا را محدود می کند و مصرف سوخت را افزایش می دهد. المان را هر 12000 کیلومتر تعویض کنید.

روغن موتور و روغن گیربکس

روغن موتور کثیف یا کمتر باعث افزایش اصطکاک بین قسمت های مختلف موتور و کاهش عمر موتور و در نتیجه افزایش مصرف سوخت می شود.

کاربر روغن گیربکس پایین باعث آسیب به چرخ دنده ها و یاتاقان های می شود.

به طور منظم روغن موتور و روغن گیربکس را از نظر سطح صحیح بررسی کنید و در صورت لزوم آن را شارژ کنید. آن را دریافت کنید

احتیاط

روغن را با بنزین مخلوط نکنید. همیشه سوخت را از جایگاه های سوخت معتبر و قابل اطمینان پر کنید.



نوجهنامه باشید

افزودنی های سوخت در بنزین همانطور که توسط سازنده مربوطه توصیه می شود برای رسوب کرین کم استفاده کنید.

چک ها و نکاتی برای بهبود مصرف سوخت

چک های منظم

بررسی های نگهداری دوره ای را همانطور که در این راهنما مشخص شده است (صفحه شماره 31 و 32) انجام دهید.

درفواصل منظم طبق برنامه تعمیر و نگهداری تعویض می شود.

نشت سوخت

نشتی سوخت را در صورت وجود از مخزن، کاربراتور و خطوط سوخت بررسی و مهار کنید. از دست دادن سوخت به دلیل نشت ممکن است مخزن سوخت را به طور کامل تخلیه کند.

تبخیر

خودروی پارک شده در آفتاب داغ منجر به هدر رفتن سوخت از طریق تبخیر می شود. همچنین سطوح پایین تر سوخت در باک باعث افزایش تبخیر و تراکم رطوبت در داخل می شود.

پس از هر بار پر کردن، درب باک بنزین را ببندید. اگر درب مخزن سوخت برای مدت طولانی باز بماند، منجر به ایمنی و از دست دادن سوخت می شود.

لاستیک

فشارکم لاستیک تأثیر نامطلوبی بر خودرو دارد. کشش خودرو افزایش می یابد و در نتیجه مصرف سوخت کاهش می یابد. علاوه براین، حمل و نقل ممکن است تحت تأثیر نامطلوب قرار گیرد.

فشارباد لاستیک را به طور منظم (هفتگی) بررسی کنید و آن را تا فشار توصیه شده باد کنید (به صفحه شماره 43 مراجعه کنید).

هرگز از لاستیک هایی که بیش از حد مجاز فرسوده شده اند استفاده نکنید.

آزادبودن چرخ

برای جلوگیری از هدر رفتن سوخت، حداقل یک بار در هفته با چرخاندن چرخ ها، آزاد بودن چرخ را بازرسی و اطمینان حاصل کنید.

ازبیکاری غیر ضروری خودداری کنید

در هنگام انتظار برای کسی یا توقف طولانی در سیگنال ها، اگر موتور در دور آرام کار کند، باعث هدر رفتن بی مورد سوخت می شود.

از ترمزهای مکرر خودداری کنید

گوشه ها و شیب ها و همچنین شرایط ترافیکی را پیش بینی کنید. ترمزهای غیرضروری و مکرر باعث کاهش مصرف سوخت می شود. هرگز گاز نگیرید و همزمان ترمز نکنید. منجر به سایش کفش های کلاچ و هدر رفتن سوخت می شود.

برنامه نگهداری

برنامه تعمیر و نگهداری فواصل بین سرویس های دوره ای را نشان می دهد. در پایان هر بازه زمانی، حتماً طبق دستورالعمل بازرسی، بررسی، تعویض، تنظیم، روغن کاری و سرویس را انجام دهید. اگر تعمیر و نگهداری به صورت دوره ای انجام نشود، منجر به سایش سریع و آسیب شدید به خودرو می شود. اگر وسیله نقلیه تحت شرایط استرس بالا مانند عملکرد مداوم درچه گاز یا در صورت استفاده / کارکرد در آب و هوای گرد و غبار استفاده می شود، کارهای خاصی باید بیشتر انجام شود تا از قابلیت اطمینان خودرو اطمینان حاصل شود. سرسیلندر، اجزای فرمان، سیستم تعلیق و اجزای چرخ و غیره، موارد کلیدی هستند و نیاز به سرویس بسیار ویژه و دقیق دارند. Limited TVS Motor Company اکیداً توصیه می کند که کارها طبق برنامه تعمیر و نگهداری توسط توزیع کننده یا نمایندگی مجاز / مراکز خدمات مجاز شرکت TVS Motor انجام شود.

بازرسی های دوره ای ممکن است یک یا چند قطعه را نشان دهد که ممکن است نیاز به تعویض داشته باشد. توصیه می شود فقط از **قطعات اورجینال شرکت تی وی اس موتور** برای جایگزینی.

احتیاط

راه اندازی و تعمیر و نگهداری مناسب برای اطمینان از قابل اعتماد بودن وسیله نقلیه شما و عملکرد مطلوب در طول زمان الزامی است. مطمئن شوید که تعمیر و نگهداری دوره ای به طور کامل مطابق با دستورالعمل های ارائه شده در این دفترچه راهنمای مالک انجام می شود.

برنامه نگهداری دوره ای (ماهها یا کیلومترها هر کدام زودتر اتفاق بیفتد)

ملاحظات	پس از برنامه خدمات		درباره خدمات					سرویس کلیه	مورد دوره از تاریخ فروش
	هر 6000 کیلومتر	هر 3000	5 11500-12000 12 ماه	4 8500-9000 9 ماه	3 5000-6000 6 ماه	2 2500-3000 1 ماه	1 500-750 1 ماه		
	هر	هر	هر	هر	هر	هر	هر		
	آر	آی تی	آر	آی تی	آر	آی تی	آر	روغن موتور	
	لسی	-	لسی	-	لسی	-	لسی	فیلتر روغن (صافی)	
	آر	آی تی	آر	آی تی	آر	آی تی	آر	روغن انتقال	
هر 12000 کیلومتر تعویض کنید	-	-	آر	-	-	-	C & A	شمع موتور	
هر 12000 کیلومتر تعویض کنید	-	-	آر	-	-	-	-	عنصر پاک کننده هوا	
در صورت لزوم روغن را تخلیه کنید	-	من و دکتر	من و دکتر	من و دکتر	من و دکتر	من و دکتر	-	لوله های جمع آوری روغن پاک کننده هوا	
هر 12000 کیلومتر تعویض کنید	-	-	آر	-	-	-	-	عنصر فیلتر SAI	
هر 12000 کیلومتر تعویض کنید	مدار منبع	-	آر	-	مدار منبع	-	-	عنصر فیلتر CVT ¹	
	من و الف	-	من و الف	-	من و الف	-	من و الف	خلاص شیر	
هر 12000 کیلومتر C & A	-	-	C & A	-	-	-	-	مونتاژ کابیناتور ²	
مسیر یابی و انسداد را بررسی کنید	-	من	من	من	من	من	من	شلیک تنفس کابیناتور	
هر 24000 کیلومتر تعویض کنید	-	-	-	-	-	-	-	تسمه محرک و غلطک CVT	
	من، سی و ال	-	من، سی و ال	-	من، سی و ال	-	-	متغیر کاور ³	
هر 24000 کیلومتر تعویض کنید	-	-	-	-	-	-	-	کفش کلاچ	
هر 3 سال یکبار تعویض کنید	-	من	من	من	من	من	من	سوخت شیلنگ	
بررسی عملکرد مناسب	-	من	من	من	من	من	من	سیستم تعلیق جلو و عقب	
	-	من، الف و ال	من، الف و ال	من، الف و ال	من، الف و ال	من، الف و ال	من، الف و ال	همه کابل های کنترل ⁴	
	-	من	من	من	من	من	من	عملیات خفگی	
با استفاده از گریس روغن کاری کنید	L	-	L	-	L	-	-	دستگیره درجه گاز	
با گریس تازه C & L هر 12000 کیلومتر	-	من و الف	C, L & A	من و الف	من و الف	من و الف	من و الف	عملکرد صاف فرمان / بازی	
هر 24000 کیلومتر تعویض کنید	-	-	-	-	-	-	-	روغن چنگال جلو	

ملاحظات	در سرویس رایگان							سرویس کیلومتر	مورد
	بعد از سرویس رایگان		در سرویس رایگان						
	هر 6000 کیلومتر	هر 3000 کیلومتر	5 11500-12000 12 ماهه	4 8500-9000 9 ماهه	3 5000-6000 6 ماهه	2 2500-3000 1 ماهه	1 750-500 1 ماهه		
	-	I & TI	I & TI	I & TI	I & TI	I & TI	I & TI	همه بست ها	
بررسی عملکرد مناسب	-	من	من	من	من	من	من	همه لامپ ها، بوق و سوئیچ ها	
	-	من و الف	من و الف	من و الف	من و الف	من و الف	من و الف	پرتو چراغ سر	
	-	آی تی	آی تی	آی تی	آی تی	آی تی	آی تی	سطح الکترولیت باتری	
-	من	من	من	من	من	من	من	وزن مخصوص و ولتاژ 5	
	-	من و الف	من و الف	من و الف	من و الف	من و الف	من و الف	اثر بخشی ترمز / بازی	
با استفاده از گریس روغن کاری کنید	L	-	L	-	L	-	-	بادامک ترمز	
در صورت لزوم تعویض کنید	-	من	من	من	من	من	من	سایش پلنت ترمز (فقط در ترمز دیسکی)	
هر 21000 کیلومتر تعویض کنید	-	آی تی	آی تی	آی تی	آی تی	آی تی	آی تی	روغن ترمز (فقط در ترمز دیسکی)	
هر سه سال یکبار تعویض کنید	-	من	من	من	من	من	من	شیلنگ ترمز (فقط در ترمز دیسکی)	
هر 21000 کیلومتر تعویض کنید	-	-	-	-	-	-	-	فنجان سیلندر اصلی (فقط در ترمز دیسکی)	
	-	من	من	من	من	من	من	آزاد بودن چرخ	
با استفاده از گریس C & L هر 12000 کیلومتر	-	-	C & L	-	-	-	-	بلبرینگ چرخ جلو	
	-	است	است	است	است	است	است	فشار باد لاستیک در شرایط سرد	
	-	است	است	است	است	است	است	دور موتور در دور آرام	
	-	-	-	-	-	-	است	بیکار 6% CO	
با استفاده از روغن TRU4 روغن کاری کنید	-	L	L	L	L	L	L	محور مرکزی / جانبی پایه	
با استفاده از روغن TRU4 روغن کاری کنید	-	L	L	L	L	L	L	پیوت پدال استارت	

مجموعه S، سفت کردن TI - روغن کاری L - تخلیه DR شارژ کردن، ج - تمیز الف - تنظیم - T جایگزین کنید. من - بازرسی R -

بررسی آسیب دیدگی هر 12000 کیلومتر را پس از اولین سرویس تمیز و تنظیم کنید. دپوشش را با هوا تمیز کنید. کیک استارت را با گریس روغن کاری کنید. عملکرد صحیح را بررسی کرده و پخش را تنظیم کنید. انتهای آن را با استفاده از گریس روغن کاری کنید. مقدار 6% CO در حالت آزاد باید فقط با کمک آنالایزر گازهای خروجی و سرعت سنخ تنظیم شود. در صورت لزوم شارژ مجدد کنید.

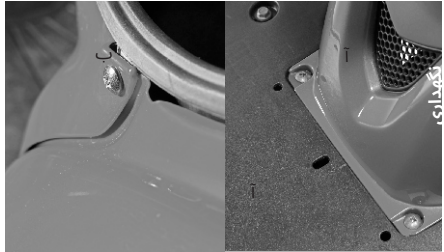
روان‌کننده های توصیه شده

کاربرد	تعداد	درجه روغن
روغن موتور	750 میلی لیتر (در حین سرویس معمولی) 800 میلی لیتر (محل جداسازی قطعات)	روغن باید APISL یا دسته عملکرد برتر با درجه SAE 20W 50 و تایید مشخصات JASO MA/MA2 را برآورده کند. SHELL ADVANCE 4T Ax5 20W50
روغن انتقال	100 میلی لیتر (در حین سرویس معمولی) 120 میلی لیتر (محل جداسازی قطعات)	اگر تمام سطوح عملکرد و مشخصات را داشته باشند، ممکن است از مارک‌های مشابه دیگر استفاده شود.
روغن چنگال جلو	1 ±58 میلی لیتر / پایه (مدل ترمز درام) 1 ±84 میلی لیتر / پایه (مدل ترمز دیسکی)	روغن چنگال جلو درجه یک
روغن ترمز دیسکی	-	DOT3 / DOT4
گریس	-	Bechem حق بیمه Bechem

باتری‌روش‌های نگهداری خود

باتری در انتهای جلوی جعبه ابزار زیر صندلی قرار دارد و با روکش جلویی پوشانده شده است. برای دسترسی به باتری باید پوشش جلویی آن برداشته شود. مراحل حذف را دنبال کنید:

1. تشک کف را بیرون بیاورید. پیچ‌های نصب پایینی (A) روکش جلویی را بردارید.
2. نشیمنگاه را باز کرده و پیچ‌های نصب بالا (B) را از هر دو طرف روکش جلویی بردارید.



3. به آرامی جلوی کاور را با دررفتن تیغه‌های آن بیرون بکشید.

4. سطح الکترولیت باتری را بررسی کنید. باید بین حداقل و حداکثر سطح باشد.

5. اگر سطح الکترولیت کمتر از حداقل سطح است، با برداشتن درپوش‌های پرکننده، فقط آب مقطر را تا حداکثر سطح اضافه کنید.

6. درپوش‌های پرکننده را دوباره نصب کنید و باتری را کاملاً تمیز کنید، وازلین را به پایانه‌های باتری بمالید تا از خوردگی محافظت شود.

در صورت مشاهده هرگونه ناهنجاری یا برای خارج کردن باتری از خودرو، با توزیع کننده یا نمایندگی مجاز / مراکز خدمات مجاز شرکت TVS Motor تماس بگیرید.

احتیاط

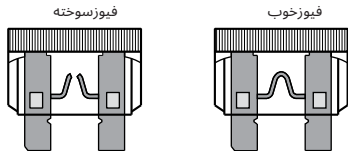
هنگامی که باتری در ابتدا شارژ شد، هرگز اسید سولفوریک رقیق را اضافه نکنید. برای پر کردن فقط از آب مقطر استفاده کنید. هرگز آب لوله‌کشی اضافه نکنید. هرگز شارژ باتری را با اتصال کوتاه ترمینال‌ها بررسی نکنید. همیشه پایه‌های مثبت را ابتدا و منفی را وصل کنید تا جرقه نزنید. مسیر لوله تخلیه باتری را مسدود نکنید، خم نکنید یا تغییر ندهید. مطمئن شوید که لوله هواکش محکم به باتری وصل شده و سر دیگر آن باز و شفاف باشد.



3. فیوز را از نظر خرابی بررسی کنید. در صورت مشاهده معیوب، فیوز را تعویض کنید (فیوز اضافی در خود دسته سیم وجود دارد).

فیوز

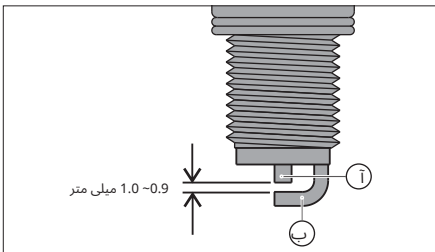
کار نکردن سیستم های الکتریکی ممکن است به دلیل خرابی فیوز ایمنی باشد. اتصال کوتاه یا اضافه بار در سیستم الکتریکی عامل اصلی خرابی فیوز است. برای بازرسی و تعویض فیوز مراحل زیر را دنبال کنید.



1. همانطور که قبلا توضیح داده شد، درب جلو را باز کنید.

2. جعبه فیوز نصب شده روی باند باتری حاوی فیوز 10A است.

قاب فیوز را از باند باتری بیرون بکشید. جعبه فیوز را باز کنید و فیوز را بیرون بکشید.



چرقه‌های قوی تولید می‌کند. بنابراین، تنها در صورت لزوم، رسوبات کربن را از شمع با یک برس سیمی کوچک یا ابزار تمیز کردن شمع تمیز کنید.

الکترودهای شمع (A) و (B) را از نظر خوردگی بررسی کنید. اگر پیدا شد شمع را با نو تعویض کنید. شکاف شمع را با یک گیج سیم / حسگر بررسی کنید. شکاف شمع را دوباره تنظیم کنید **0.6 ~ 0.7 میلی‌متر (برای Wego) و 0.9 ~ 1.0 میلی‌متر (برای Refresh Wego)** در صورت نیاز

پس از تمیز کردن و تنظیم شکاف، شمع را مجدداً نصب کرده و با دست محکم کنید تا از رزوه کنشی متقاطع جلوگیری شود. در نهایت با استفاده از آچار شمع آن را محکم کنید.

4. قاب فیوز را ببندید و دوباره آن را در باند باتری ثابت کنید.

5. کلید احتراق را روشن کنید و عملکرد صحیح سیستم‌های الکتریکی را بررسی کنید. در صورت خرابی مجدد فیوز، با نزدیکترین توزیع کننده یا نمایندگی مجاز / مراکز خدمات مجاز شرکت TVS Motor مشورت کنید.

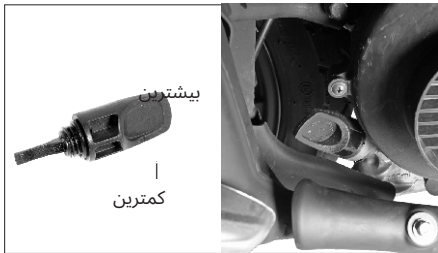
احتیاط

با اتصال سیم‌های بدون فیوز از خودرو استفاده نکنید. این ممکن است منجر به گرم شدن بیش از حد برق / سیم کشی شود و ممکن است منجر به آتش سوزی شود. برای ایمنی سیستم الکتریکی از فیوز با آمپر بالاتر از مقدار مشخص شده استفاده نکنید.

شمع موتور:

- همانطور که قبلاً توضیح داده شد، روکش جلویی را باز کنید.
- گرد و غبار و گل اطراف پایه شمع را تمیز کنید تا از افتادن در داخل سیلندر جلوگیری شود.
- درپوش سرکوبگر را از شمع بیرون بیاورید. با استفاده از آچار شمع، شمع را بردارید.

شمع‌ها رسوبات کربن سنگین نمی‌تواند



همیشه فقط از نوع و نوع شمع توصیه شده استفاده کنید. هر 12000 کیلومتر شمع را تعویض کنید. برای جلوگیری از ورود گرد و غبار / آب، سوراخ شمع را هنگام جدا کردن شمع با پارچه بپوشانید. توصیه می شود شمع جدید را با دست تا انتها سفت کنید و سپس با استفاده از آچار شمع دوباره شل کنید و دوباره شمع را با 1/8 چرخش ببندید.

سطح روغن موتور

سطح روغن موتور را به صورت دوره ای بررسی کنید.

1. وسیله نقلیه را روی پایه مرکزی روی یک سطح صاف قرار دهید. محیط اطراف سطح روغن گیج را پاک کنید.
2. گیج را بردارید و آن را پاک کنید.
3. سطح روغن را دوباره در سوراخ نصب آن قرار دهید. نخ نزنید.

4. گیج را بیرون آورده و سطح روغن را بررسی کنید. سطح باید بین حداقل و حداکثر علامت سطح سطح سنج (نشان داده شده در شکل) باشد.

5. اگر روغن کمتر از حداقل سطح است، روغن توصیه شده را تا علامت سطح حداکثر اضافه کنید.

6. برای جلوگیری از تجمع گرد و غبار، آثار روغن را با یک پارچه تمیز پاک کنید.
7. سطح روغن گیج را دوباره جمع کنید.

روغن گیربکس - سطح

- سطح روغن گیربکس را به صورت دوره ای بررسی کنید.
1. وسیله نقلیه را روی پایه مرکزی روی یک سطح صاف قرار دهید. اطراف پیچ سطح سطح روغن را پاک کنید.
 2. پیچ سطح روغن گیربکس را به همراه یک واشر فیبر از انتهای عقب میل لنگ L بردارید.

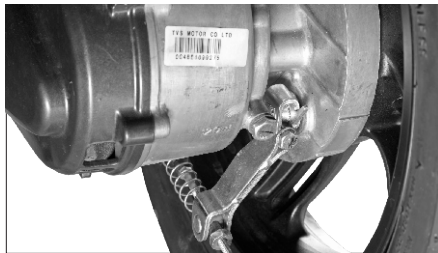
احتیاط

اگر خودرو با روغن موتور و روغن گیربکس کمتری هدایت شود، قطعات موتور به شدت آسیب می بینند.

سطح روغن را طبق برنامه بررسی کنید تا از آسیب های پرهزینه جلوگیری کنید. روغن اضافی را پر نکنید ممکن است باعث نشت روغن شود. همیشه فقط از روغن توصیه شده استفاده کنید.

ترمز

ترمز جلو (ترمز درام)



3. جریان روغن از سوراخ سطح روغن را بررسی کنید.

4. اگر سطح کمتر است (اگر جریان روغن وجود ندارد)، با روغن توصیه شده پر کنید تا روغن تازه از سوراخ تراز خارج شود.

5. برای جلوگیری از تجمع گرد و غبار، آثار روغن را با یک پارچه تمیز پاک کنید.

6. در حین مونتاژ مجدد پیچ سطح روغن، واشر فیبر را تعویض کنید.

نشانگرسایش کفشک ترمز (ترمز درام)
 هنگام اعمال ترمز، علامت محدودیت سایش (1) روی بادامک ترمز
 جلو باید در محدوده نشانگر حد سایش (2) روی پانل ترمز جلو باشد.



در صورتی که علامت شاخص حد سایش (1) فراتر از نشانگر حد
 سایش (2) باشد، اهرم را به شکاف بعدی با کمک فروشنده برای
 افزایش عمر کفشک شاخص کنید.

احتیاط

اگر نشانگر حد سایش، حتی پس از نمایه سازی اهرم، فراتر از حد سایش را
 نشان می دهد، کفشک های ترمز را به صورت مجموعه تعویض کنید.

1. بازی آزاد اهرم ترمز جلو در انتهای اهرم را همانطور که در شکل نشان
 داده شده است اندازه گیری کنید.

2. بازی آزاد اهرم ترمز قبل از درگیر شدن ترمز باید بین 10 تا 12
 میلی متر باشد.

3. اگر بازی آزاد اندازه گیری شده بیشتر از حد مجاز است، مهره
 ارایش شده در انتهای چرخ جلو را تنظیم کنید تا پخش صحیح
 رابه دست آورید.

4. برای کاهش پخش آزاد، مهره تنظیم کننده را در جهت عقربه
 های ساعت یا برای افزایش پخش آزاد در جهت خلاف جهت
 عقربه های ساعت بچرخانید.



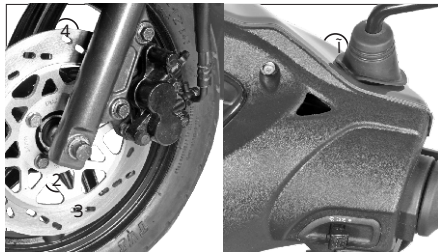
2. هنگامی که سیلندر اصلی با زمین موازی است، سطح روغن ترمز همیشه باید بالاتر از علامت ("C") LOWER باشد که روی سیلندر اصلی ارائه شده است.



سطح روغن ترمز را فقط زمانی بررسی کنید که سیلندر اصلی با زمین موازی باشد.

هنگام بررسی سطح روغن ترمز از طریق پنجره بازرسی، از مشعل مناسب برای داشتن دید واضح استفاده کنید.

ترمز جلو (ترمز دیسکی)



می‌توانید سیلندر اصلی (1) را در سمت راست میله دستگیره زیر محفظه چراغ سر، مجموعه کولیس (2) نصب شده به پایه دوشاخ L، دیسک (3) روی چرخ جلو و شلنگ فشار قوی (4) را مشاهده کنید. سیلندر اصلی و مجموعه کولیس، یک پنجره (A) در پشت چراغ سر محفظه برای بازرسی سطح روغن ترمز در نظر گرفته شده است.

1. سطح سیال سیلندر اصلی را روی شیشه نمای (B) از طریق پنجره بازرسی (A) بررسی کنید.

ترمز عقب

1. بازی آزاد اهرم ترمز عقب را در انتهای اهرم همانطور که در شکل نشان داده شده است اندازه گیری کنید.
2. بازی آزاد اهرم ترمز قبل از درگیر شدن ترمز باید بین 15 تا 20 میلی متر باشد.

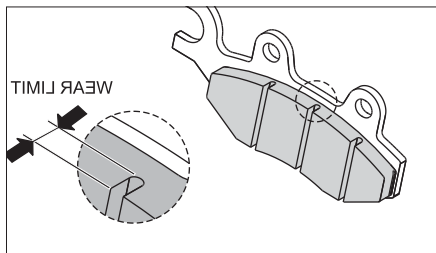


3. اگر فاصله اندازه گیری شده بیشتر از حد مجاز است، مهره ارایه شده در انتهای چرخ عقب را تنظیم کنید تا بازی صحیح را به دست آورید.

3. اگر سطح روغن ترمز زیر علامت است یا در هنگام ترمز زدن، اگر احساس می کنید ترمز به دلیل ورود هوا اسفنجی تر یا ناکارآمدتر است، برای شارژ کردن روغن ترمز یا خونریزی هوا بانمایندگی مجاز شرکت TVS Motor یا نمایندگی مجاز تماس بگیرید. و سایر بازرسی های مربوط به ترمز.

نشانه‌های سایش لنت ترمز (ترمز دیسکی)

سایش لنت های ترمز را به صورت بصری بررسی کنید. اگر در خارج از شیار نشانه‌های سایش همانطور که در شکل نشان داده شده است، لنت های ترمز را به عنوان یک مجموعه با لنت جدید تعویض کنید.





در صورتی که علامت شاخص حد سایش (1) فراتر از نشانگر حد سایش (2) است، اهرم را به شکاف بعدی با کمک Dealer برای افزایش عمر کفش شاخص کنید.

4. برای کاهش پخش آزاد، مهره تنظیم را در جهت عقربه های ساعت یا برای افزایش پخش آزاد در جهت خلاف جهت عقربه های ساعت بچرخانید.

⚠ هشدار

هر دو بازی ترمز را به صورت دوره ای بررسی کنید (ترمز درام). با این حال، بازی ترمز بسته به نوع استفاده باید مرتباً تنظیم شود.

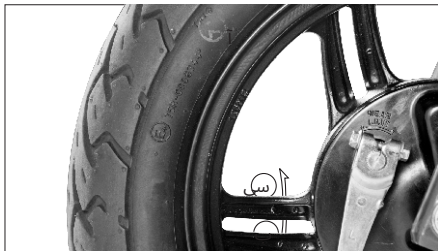
نشانگر سایش کفشک ترمز
 هنگام اعمال ترمز، علامت محدودیت سایش (1) روی بادامک ترمز عقب باید در محدوده نشانگر حد سایش (2) روی میل لنگ LH باشد.

👉 احتیاط

ترمزها موارد ایمنی شخصی هستند و باید همیشه در شرایط مناسب نگهداری شوند.

اگر نشانگر حد سایش، حتی پس از نمایه سازی اهرم، فراتر از حد سایش را نشان می دهد، کفش های ترمز را به صورت مجموعه تعویض کنید.

تسطح نشانگر ساییدگی لاستیک فرسوده می شود (با A) TWI روی لاستیک نشان داده می شود).



⚠ هشدار

فشار باد تایر در شرایط سرد و وضعیت آج لاستیک برای عملکرد و ایمنی راکب بسیار مهم است.

لاستیک‌ها را به طور مکرر از نظر فشار باد و همچنین الگوی سایش روی آن بررسی کنید.

استفاده از لاستیک غیر از استاندارد ممکن است باعث ناپایداری شود.

لاستیک
فشار لاستیک:

فشار باد لاستیک‌ها را حداقل یک بار در هفته چک کنید، اگر نه بیشتر. فشار هوای ناکافی در لاستیک‌ها نه تنها فرسودگی لاستیک را تسریع می کند، بلکه بر پایداری خودرو نیز تأثیر جدی می گذارد.

زیرلاستیک باد شده، گردش صاف در پیچ‌ها را دشوار می کند و بیش از حد لاستیک‌های باد شده تماس لاستیک با زمین را کاهش می دهد که می تواند منجر به لغزش و از دست دادن کنترل شود. مطمئن شوید که فشار باد لاستیک همیشه در محدوده تعیین شده باشد.

فشار لاستیک در شرایط سرد:

	انفرادی	دوگانه
جلو	1.69 کیلوگرم بر سانتی متر مربع (PSI 24)	1.69 کیلوگرم بر سانتی متر مربع (PSI 24)
عقب	2.00 کیلوگرم بر سانتی متر مربع (PSI 28)	2.25 کیلوگرم بر سانتی متر مربع (PSI 32)

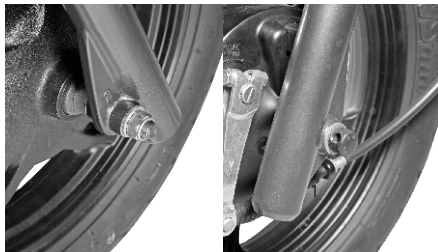
وضعیت آج لاستیک

کارکردن خودرو با لاستیک‌های بیش از حد فرسوده، پایداری سواری را کاهش می دهد و می تواند منجر به از دست دادن کنترل شود. توصیه می شود تایر را در زمانی که لاستیک تعویض کنید

اگر نیاز به برداشتن لاستیک وجود دارد، اکیداً توصیه می شود که از دستگاه جابجایی / نصب لاستیک استفاده کنید. اگر نیاز به استفاده از اهرم تایر باشد، اهرم ها باید عاری از لبه های تیز باشند. باید مراقب بود که به لاستیک ها و رینگ ها آسیبی وارد نشود.

حذف چرخ جلو ترمز درام

1. مهره محور (1) را همراه با واشر بردارید.
2. محور (2) را همراه با یک واشر بیرون بکشید و یک اسپیسر از سمت راست چرخ بیرون بیاورید.



جهت چرخش تایر

هنگام مونتاژ مجدد لاستیک ها، پس از درآوردن از رینگ چرخ، اطمینان حاصل کنید که فلش "FRONT" رو به جهت چرخش چرخ است و در حالی که لاستیک را روی رینگ چرخ جلو ثابت می کنید. به همین ترتیب، در حالی که لاستیک را روی رینگ چرخ عقب ثابت می کنید، روی تایر رو به جهت چرخش چرخ علامت «REAR» بزنید.

پنچر شدن لاستیک

اسکوتر شما با یک تایر بدون لوله در هر دو چرخ جلو و عقب نصب شده است. در صورت بروز هر گونه پنچری / آسیب لاستیک، توصیه می شود به نزدیکترین نمایندگی سازنده لاستیک یا تعمیرگاه های تایر که روش تعمیر لاستیک تیوبلس را می دانند مراجعه کنید. برای شرکت در پنچری همیشه لازم نیست لاستیک را از رینگ چرخ خارج کنید.

احتیاط

دیواره های جانبی لاستیک تیوبلس که در تماس با رینگ چرخ هستند فقط هوای داخل مجموعه چرخ را آب بندی می کنند. از این رو باید مراقب بود که دیواره های جانبی لاستیک ها در حین جابجایی / مونتاژ مجدد آسیب نبینند.

مونتاز کنید و پایه چنگال R را به شکاف درایو توپی متصل کنید.



احتیاط

در خودروهای ترمز دیسکی، هنگام برداشتن مجموعه چرخ، باید مراقب بود که شلنگ ترمز را جدا نکنید، نیبچانید یا آسیبی به آن وارد نکنید. هنگام برداشتن چرخ، اهرم ترمز را فشار ندهید.

حذف چرخ عقب

1. خودرو را روی پایه مرکزی قرار دهید.
2. ترمز عقب را محکم نگه دارید و مهره چرخ (A) را به همراه واشر بردارید.

3. یک تکیه گاه زیر تخته پا قرار دهید تا از سقوط وسیله نقلیه جلوگیری شود و وسیله نقلیه را بلند کنید.
4. مجموعه چرخ را به همراه پانل ترمز از چنگال جلو جدا کنید. پانل ترمز را از چرخ جدا کرده و چرخ را خارج کنید.

5. روند مونتاز مجدد را معکوس کنید. در حین مونتاز مجدد مطمئن شوید که گیره روی شاخک L به شکاف پانل ترمز قرار گرفته است.

ترمز دیسکی

1. مهره محور (1) را همراه با واشر بردارید.
2. محور (2) را همراه با یک واشر بیرون بکشید و یک اسپیسر را از سمت چپ چرخ بیرون بیاورید.
3. یک تکیه گاه زیر تخته پا قرار دهید تا از سقوط وسیله نقلیه جلوگیری شود و وسیله نقلیه را بلند کنید.
4. در حالی که دیسک چرخ را از مجموعه کالیپر جدا کرده اید، مجموعه چرخ را به همراه درایو توپی بردارید.
5. درایو توپی را از مجموعه چرخ جدا کرده و چرخ را خارج کنید.
6. روند مونتاز مجدد را معکوس کنید و از قرار گرفتن مناسب دیسک چرخ در کولیس اطمینان حاصل کنید.

رویه‌های ذخیره سازی

برای نگهداری اسکوتر خود برای مدت طولانی تر از یک ماه به بالا، توصیه می‌کنیم مراحل زیر را انجام دهید:

1. وسیله نقلیه را به طور کامل تمیز کنید. خودرو را روی پایه مرکزی پارک کنید.
2. موتور را گرم کنید و روغن موتور و روغن گیربکس را تخلیه کنید. روغن را، در صورت نو، در ظرف عاری از گرد و غبار نگهداری کنید.
3. مخزن سوخت را خالی کنید.
4. بنزین را از کاربراتور تخلیه کنید.

⚠ هشدار

سیستم‌گاز پس از دویدن داغ می‌شود. خودرو را در مکانی پارک کنید که عابران پیاده یا کودکان به وسیله نقلیه دست نزنند.

👉 احتیاط

خودرو را روی شیب یا زمین نرم پارک نکنید وگرنه ممکن است سقوط کند. در طول ذخیره سازی، اگر باتری بیش از یک ماه نگهداری شود، باید با یک شارژر توصیه شده دوباره شارژ شود.



3. خودرو را کمی کج کنید و چرخ را از محور عقب خارج کنید.

4. چرخ را به ترتیب معکوس جدا کردن دوباره سرهم کنید. ترمز عقب را محکم نگه دارید و مهره نصب را دوباره سفت کنید تا چرخ به راحتی قفل شود.

⚠ هشدار

همیشه مطمئن شوید که هر زمان چرخ را جدا کنید، مهره اکسل دوباره به درستی تا گشتاور مشخص شده سفت شده باشد.

3. روغن موتور (روغن پیشنهادی) را پر کنید و سطح روغن را با استفاده از سطح روغن گیج بررسی کنید.
4. روغن گیربکس (روغن پیشنهادی) را پر کنید و سطح روغن را در پیچ بازرسی سطح روغن بررسی کنید.
5. طبق دستورالعمل برنامه نگهداری دوره ای، قطعات را روغن کاری کنید.
6. بنزین تازه را در باک بنزین پر کنید.
7. لاستیک ها را تا حد فشار مشخص شده چک کرده و باد کنید.
8. نکات ذکر شده در صفحه شماره را بررسی و تصحیح کنید. 29.
9. سوئیچ استارت را در موقعیت «روشن» قرار دهید. موتور را با چوک «روشن» برای چند دقیقه روشن کنید و سوار شوید.

5. شمع را بردارید و چند قطره روغن موتور را از سوراخ شمع وارد کنید. موتور را چند بار بچرخانید و شمع را دوباره نصب کنید.
6. باتری را خارج کنید، آن را دور از نور مستقیم خورشید و دمای انجماد نگهداری کنید.
7. یک تکیه گاه مناسب در پایین تخته پا قرار دهید تا هر دو لاستیک از زمین جدا شوند.
این کار عمر بهتر لاستیک را تضمین می کند.
8. وسیله نقلیه را با برزنت تمیز یا هر پوشش مناسب دیگری کاملاً بپوشانید. وسیله نقلیه را در گاراژ یا قسمت مشابه نگهداری کنید تا از آسیب ناشی از گرد و غبار و باران جلوگیری کنید. مطمئن شوید که محل نگهداری به خوبی تهویه شده و عاری از هرگونه منبع شعله جرقه باشد.

خارج کردن وسیله نقلیه از انبار برای استفاده منظم

1. وسیله نقلیه را از گاراژ خارج کرده و آن را به طور کامل تمیز کنید.
2. در صورت نیاز، باتری را پس از شارژ روی میز نصب کنید.

احتیاط

از استفاده از محلول های قلیایی مانند صابون های شوینده برای شستشو خودداری کنید. این ممکن است به لامپ سر و سایر مجموعه های لامپ آسیب برساند.

نکات توصیه شده در سفرهای طولانی:

الف) لطفاً موارد زیر را برای استفاده در مواقع ضروری نگه دارید:

1. کیت ابزار کامل است.
2. شمع توصیه شده یک عدد.
3. چراغ سر و چراغ راهنما هر کدام.
4. دریاچه گاز، ترمز جلو و عقب هر کدام.
5. جعبه کمک های اولیه.

ب) اقدامات احتیاطی برای سفر:

1. مطمئن شوید که روغن موتور، روغن گیربکس و روغن ترمز در سطح بالایی هستند.
2. سوخت کافی در مخزن سوخت.

ج) اسکوتر خود را برای موارد زیر بررسی کنید:

1. سفت بودن تمام پیچ ها و مهره ها با مقدار گشتاور صحیح.
2. تناسب لاستیک و لوله / فشار لاستیک / عمق آج.

3. لامپ A1، لامپ های نشانگر و عملکرد بوق.

4. عملکرد روان همه کابل ها و پخش رایگان آنها.

5. یکنواختی عملکرد فرمان.

6. عملکرد ترمز جلو / عقب و لامپ ترمز عقب کار می کند.

7. چنگال جلو برای هر گونه ناهنجاری.

8. شکاف شمع و وضعیت شمع.

9. تمیز بودن عنصر فیلتر هوا.

10. سرعت دور آرام را درست کنید.

11. روغن کاری کلیه موارد ذکر شده در برنامه نگهداری دوره ای.

12. هر شغل دیگری در صورت لزوم.

13. خودروی خود را در هر توزیع کننده یا نمایندگی مجاز / مراکز خدمات مجاز شرکت TVS Motor بررسی کنید.



سفر طولانی تنها پس از طی دوره دویدن 1000 کیلومتری انجام می شود.

* فقط برای مدل ترمز دیسکی قابل استفاده است

برگه ثبت خدمات

SI.No.	شرح	کیلومتر شمار خواندن	شماره کارت کار / تاریخ	نمایندگی های خدمات مهر و امضا
1	سرویس 1 بین(الف) 500 - 750 کیلومتر یا (ب) 1 ماه از تاریخ خرید، هر کدام از این دو زودتر رخصه دهد.			
2	سرویس دوم بین(الف) 2500 - 3000 کیلومتر یا (ب) 3 ماه از تاریخ خرید، هر کدام از این دو زودتر رخصه دهد.			
3	سرویس 3 بین(الف) 5000 - 6000 کیلومتر یا (ب) 6 ماه از تاریخ خرید، هر کدام از این دو زودتر رخصه دهد.			
4	سرویس چهارم بین(الف) 8500 - 9000 کیلومتر یا (ب) 9 ماه از تاریخ خرید، هر کدام از این دو زودتر رخصه دهد.			
5	سرویس پنجم بین(الف) 11500 - 12000 کیلومتر یا (ب) 12 ماه از تاریخ خرید، هر کدام از این دو زودتر رخصه دهد.			

برگه ثبت خدمات

Sl.No.	شرح	کیلومتر شمار خواندن	شماره کارت کار / تاریخ	نمایندگی های خدمات مهرو امضا
6	سرویس ششم بین(الف) 14500 - 15000 کیلومتر یا (ب) 15 ماه از تاریخ خرید، هر کدام از این دو زودتر رख دهد.			
7	سرویس هفتم بین(الف) 17500 - 18000 کیلومتر یا (ب) 18 ماه از تاریخ خرید، هر کدام از این دو زودتر رख دهد.			
8	سرویس هشتم بین(الف) 20500 - 21000 کیلومتر یا (ب) 21 ماه از تاریخ خرید، هر کدام از این دو زودتر رख دهد.			
9	سرویس نهم بین(الف) 23500 - 24000 کیلومتر یا (ب) 24 ماه از تاریخ خرید، هر کدام از این دو زودتر رख دهد.			

: TVS MOTOR COMPANY LIMITED
سازنده
PB No 4, Harita, Hosur - 635 109, India.
موتور

تاپکبند

: S inglacylinder, 4

سگتته مغزی، هوا خنک، موتور

جرقه زنی

53.5: میلی متر

48.8: میلی متر

109.7: سی سی

9.3: *1

9.5: **1

سوراخ سیلندر

سگتته

جابجایی پیستون

نسبت تراکم

کاربرداتور

فیلترهوا

: UCAL VM 16 SH

پلی اورتان دوپل

عنصر فیلتر قوم*

فیلتر کاغذی چسبناک**

سامپ خیس اجباری :

rpm 7500 @5.88

*rpm : 8.0 @5500

@8.4 5500 دور در دقیقه**

1600 حدود 78 کیلومتر در ساعت:

+ 100 دور در دقیقه

سیستم روغن کاری

حداکثر قدرت بر حسب کیلووات

حداکثر گشتاور بر حسب نیوتن متر

حداکثر سرعت، بیشینه سرعت

دور موتور دور در دقیقه***

سیستم راه اندازی

انتقال

کلاچ

انتقال اولیه

کاهش اولیه

کاهش نهایی

شاسی

ابعاد و وزن

طول کلی

عرض کلی

ارتفاع کلی

ترخیص کالا از گمرک زمینی

پایه چرخ:

استارت / ضربه برقی

شروع کننده

خشک - کلاچ گریز از مرکز

پیوسته (CVT :

گیربکس متغیر)

2.2 تا 0.88*

2.38 تا 0.82**

10.47:

1834: میلی متر

640: میلی متر

1115: میلی متر

132: میلی متر

1275 میلی متر

 * نسخه های درام و دیسک TVS WEGO
 ** نسخه تازه سازی تحت شرایط
 *** گرم TVS WEGO

زاویه فرمان	:	90 درجه	لاستیک عقب	:	**با لوله* و بدون تیوب (12 x 90/90)
زاویه کاستور	:	25 درجه	فشار باد لاستیک (شرایط سرد)	:	جلو
کاهش وزن	:	108 کیلوگرم	عقب- انفرادی	:	2.00 کیلوگرم بر سانتی متر مربع (PSI 28)
(با کیت ابزار و 90 درصد سوخت)	:	130 کیلوگرم	عقب- پیلینون	:	2.25 کیلوگرم بر سانتی متر مربع (PSI 32)
ظرفیت ترابری	:	238 کیلوگرم	برقی	:	سیستم احتراق IDI
حداکثر وزن بارگیری شده: قاب	:	قاب لوله ای دوبلکس	سیستم احتراق	:	شمع موتور
سیستم تعلیق جلو	:	هیدرولیک تلسکوپی	سیستم تعلیق عقب	:	پیوند تعویض، دمپرهاي هیدرولیک پر از گاز
سیستم تعلیق عقب	:	پیوند تعویض، دمپرهاي هیدرولیک پر از گاز	طول مسیر	:	93 میلی متر
طول مسیر	:	93 میلی متر	نرمز جلو	:	قطر 220 میلی متر (با دست)
نرمز جلو	:	قطر 220 میلی متر (با دست)	دیسک	:	قطر 130 میلی متر (با دست)
دیسک	:	قطر 130 میلی متر (با دست)	طبل	:	قطر 130 میلی متر (با دست)
طبل	:	قطر 130 میلی متر (با دست)	عقب	:	چراغ سر
عقب	:	چراغ سر	لاستیک	:	چراغ عقب / ترمز
لاستیک	:	چراغ عقب / ترمز	لاستیک جلو	:	**با لوله* و بدون تیوب (12 x 90/90)
لاستیک جلو	:	**با لوله* و بدون تیوب (12 x 90/90)			

* نسخه های درام و دیسک TVS WEGO
** Refresh نسخه TVS WEGO

چراغ‌های راهنما	: 12 ولت، 10 وات در 4
چراغ موقعیت	: 12 ولت، 3 وات x 2
چراغ پلاک شماره	: 12 ولت، 4 وات x 1
سرعت سنج	: 12، 1.7W x 2*
	: نشانگرهای 12 ** LCD / LED
شیپور	: ولت، 1 DC
فیوز	: 12 ولت، 10 آمپر x 1 (نوع تیغه)

ظرفیت‌ها

ظرفیت مخزن سوخت	: 5.0 لیتر*** (شامل ذخیره)
سوخت	: بنزین بدون سرب
روغن موتور و درجه روغن گیربکس	: روغن 4T توصیه می شود
ظرفیت روغن موتور	: 750 میلی لیتر در حین سرویس معمولی و 800 میلی لیتر محفظه جداسازی قطعات.



توجه داشته باشید

مشخصات ممکن است بدون اطلاع قبلی تغییر کند.

* نسخه های درام و دیسک TVS WEGO
 ** نسخه فروش TVS WEGO

*** مخزن سوخت یک ابزار اندازه گیری نیست و ظرفیت مخزن سوخت ممکن است کمی با ظرفیت نشان داده شده متفاوت باشد.



 **TVS MOTOR COMPANY**

International Business

Plot No. 4, Haritz, Hosur - 632 109, Tamil Nadu, India

Phone : +91 4344 276780 - 84

Website: www.tvsmotor.co.in